

THÉÂTRE POPULAIRE IDEA(L)

OŽIVENÍ THÉÂTRE POPULAIRE DÉSIRÉ BONOGO

ouagadougou, burkina faso

www.inspireli.com



Katedra architektury fakulty stavební, CVUT v Praze,
Inspireli Awards
a CDC La Termitière

vyhlašují

studentskou architektonickou soutěž

“THÉÂTRE POPULAIRE IDEA(L)”

na ideový návrh řešení oživení areálu Théâtre Populaire Desiré BONOGO
v Ouagadougou, Burkina Faso

Vyhlašovatel

Centre de Développement Chorégraphique -La Termitière
10 BP 677 Ouagadougou 10
Tél. : +226 50 41 00 50
administration@cdc-latermitiere.org
www.cdc-latermitiere.org

Organizátor soutěže

Katedra architektury fakulty stavební, CVUT v Praze
Thákurova 7, 166 29 Praha 6

Autoři soutěžních podmínek

Ing. Arch. Michaela Solnická Volná, Jakub Cigler Architekti Praha/Ouagadougou
Saliá Sanou, umělecký ředitel CDC, Ouagadougou
Salamatou Diéné, administrativní ředitelka CDC, Ouagadougou

Předmět soutěže

Ideový návrh řešení oživení areálu Théâtre Populaire Desiré BONOGO
v Ouagadougou, Burkina Faso

Type soutěže, podmínky účasti v soutěži

Architektonická, studentská, neanonymní, otevřená, určená pro studenty z celého
světa bez omezení

Průběh soutěže

Vyhlášení soutěže, zveřejnění podmínek 20.10.2019
Prezentace soutěžních podmínek na www.inspireli.com
Odevzdání soutěžních návrhů 15.7.2020
Vyhlášení výsledků soutěže 1.10.2020.

Ouagadougou/Praha 10-2020

ÚVOD	4
C.D.C. LA TERMITIÈRE.....	5
KONTEXT THÉÂTRE POPULAIRE DÉsirÉ BONOGO	7
HISTORIE THÉÂTRE POPULAIRE DÉsirÉ BONOGO	7
THÉÂTRE POPULAIRE DÉsirÉ BONOGO DNES	10
AREÁL CDC	14
ZÁMĚR.....	18
NÁVRH PROGRAMU - ORIENTAČNÍ	18
PROGRAM – RESUMÉ.....	19
VÝZNAM PRO ŽIVOTNÍ PROSTŘEDÍ.....	20
DLOUHODOBÝ DOPAD A VLIV PROJEKTU	21
INKLUZE.....	21
PRŮBĚH SOUTĚŽE	22
MEZINÁRODNÍ POROTA CDC.....	22
CENY.....	22
PUBLIKACE	22
VÝSTAVA VYBRANÝCH NÁVRHŮ	22
ORGANIZACE SOUTĚŽE	23
DOKUMENTY K ZASLÁNÍ.....	23
KRITÉRIA HODNOCENÍ NÁVRHU.....	23
PŘIJETÍ PODMÍNEK	23

ÚVOD

The Theatre Populaire Idea(I) je otevřená studentská soutěž architektonických, uměleckých a designových nápadů pro udržitelné oživení neužívaného amfiteátru v areálu „Centre de Développement Chorégraphique“ La Termitiere v centru města Ouagadougou v Burkině Faso. Důraz je kladen na inovativní, ohleduplné a odvážné vize zhodnocující místní potenciál a materiály.

Následná publikace a výstava vybraných návrhů bude k dispozici online a in-situ obyvatelstvu a městu Ouagadougou se záměrem dát poznat, učit se, inspirovat se a zažít různé alternativy udržitelného oživení divadla jako užitečného nástroje pro budování města. Otevřený transdisciplinární přístup podpoří zájem o veřejnou diskusi o architektuře.

Myšlenka pořádat *Theatre Populaire Idea(I)* je založena na potřebě přijít s inovativními, ohleduplnými a odvážnými vizemi a přitom komunikovat s širokou veřejností. Předpokládá se, že veřejná budova s takovou hodnotou, jako je Theatre Populaire Desiré BONOGO, by měla těžit z otevřenosti myšlenek, rozsahu odborných diskusí, transparentnosti, zviditelnění a mediální pozornosti. Ideová soutěž je zřejmou odpovědí na tuto výzvu a běžnou praxí v demokratické společnosti.

Theatre Populaire Idea(I) a Inspireli tímto chtějí podpořit ohleduplnost k místním podmínkám a reáliím, udržitelnost, trvanlivý dopad, znamenitost v designu a architektuře, transparentnost a důvěryhodnost výběrových řízení.

CDC by rádo oslovilo studenty architektury, designu, stavebnictví, krajinářské architektury, divadla, scénografie a výtvarného umění z Burkiny Faso, Afriky a celého světa, všechny, kteří mají uvědomělé představy o divadle zítřka a chtějí se smysluplně zabývat příčinami klimatické změny a předvídat její budoucí dopady.

DOTČENÉ DISCIPLÍNY

Architektura, set design, krajinářská architektura, stavebnictví, sochařství, grafický design, divadlo, scénografie, výtvarné umění

CÍLE A VIZE SOUTĚŽE

1. Různorodost architektonických, uměleckých a designových hledisek v diskusi o udržitelném oživení Theatre Populaire i v celé oblasti udržitelné architektury a designu obecně v Burkině Faso
2. Uvedení veřejné diskuse o udržitelnosti architektury, designu a urbanismu v globálním i individuálním měřítku a poskytnutí uvědomělého, inspirujícího, originálního a inovativního podnětu k objevování, učení a diskusi
3. Zahájení dialogu s městem a příslušnými ministerstvy o realizaci oživení Theatre Populaire ve skutečnosti

C.D.C. LA TERMITIÈRE

POPIS A MISE ORGANIZACE

Iniciováno dvěma umělci, Salia Sanou a Seydou Boro, téměř ihned jakmile vlétli na mezinárodní taneční scénu v polovině 1990. CDC La Termitière bylo založeno v roce 2005 a otevřeno na místě Theatre Populaire v prosinci roku 2006. Na institucionální úrovni představuje jedinečný případ partnerství veřejného a soukromého sektoru ve sféře kulturních organizací v Burkině Faso.

Název „Centre de Développement Chorégraphique La Termitière“ je založen na citátu burkinského autora Titinga Frédérica PASSEREHO: „pokud termitiště žije, je to proto, že přikládá zemi k zemi“.

CDC mimo jiné rozvíjí následující mise:

- Podpora tvorby a produkce choreografických děl;
- Přispívání k vzdělání tanečníků a jejich profesionalizaci
- Vytvoření prostoru k tvorbě, vzájemné výměně a výzkumu na africkém kontinentu pro všechny lokální i mezinárodní choreografické projekty

HLAVNÍ ČINNOSTI ORGANIZACE

Od svého otevření žije CDC jako hnízdo termitů, kde se tvůrci a profesionálové divadelního umění, tanečníci, herci, choreografové, scénografové, hudebníci, filmaři, a producenti z celého světa setkávají během odborných průprav, školení, diskuzí, představení a tvůrčích rezidencí k vymýšlení a navrhování děl, uměleckých teorií a technik, a jejich předávání dále.

Hlavní činnosti jsou:

- Odborná průprava pro studenty různých profilů k zvládnutí a porozumění jejich umění
- otevřené workshopy and masterclass
- hostování tvůrčích rezidencí, mimo jiné ve prospěch dalších umělců tanečních a jiných uměleckých disciplín.
- organizace bienálního festivalu Dialogues de Corps

Se zkušenostmi téměř deseti let, CDC představilo odborné i laické veřejnosti programy jako:

- **chrysalides**, pro posilování kompetencí tanečníků v Africe;
- **je danse donc je suis**, pro společenskou reintegraci mládeže;
- **hors limites**, taneční workshopy pro mládež z uprchlických táborů;
- **festival dialogues de corps**, festival jako mezinárodní přehlídku choreografických děl a setkání umělců a producentů

<http://www.cdc-latermitiere.com/>

HLAVNÍ ČLENOVÉ A JEJICH ROLE V ORGANIZACI

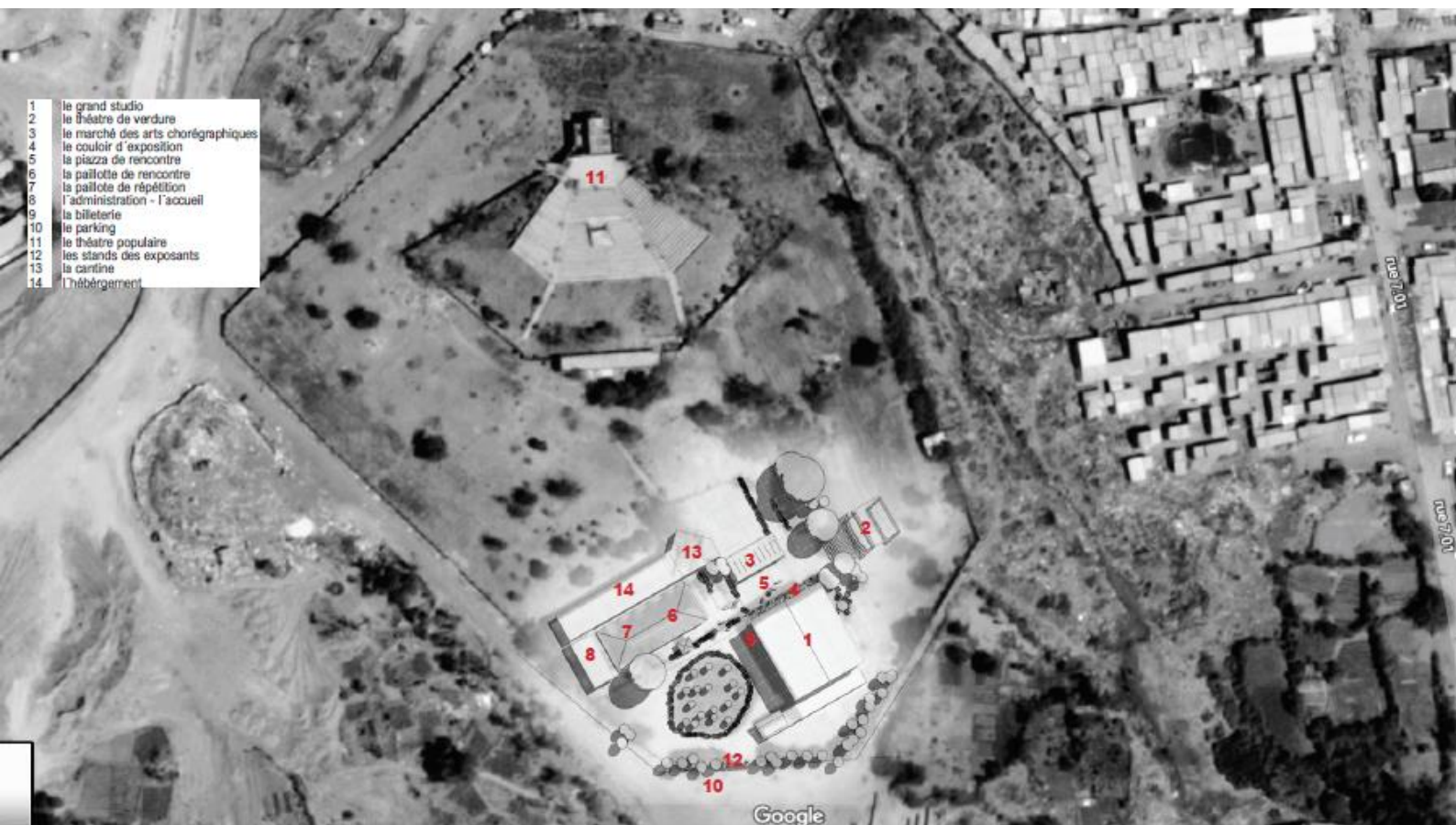
Margueritte Doannio – předsedkyně správní rady
Chantal Olga Compaoré – více-předsedkyně správní rady
Odile Sankara – generální tajemník správní rady
Zackarias Yéyé -pokladník správní rady

MÍSTNÍ A TRANSREGIONÁLNÍ SPOLUPRÁCE

- Ministerstvo kultury Burkiny Faso
- Město Ouagadougou
- Francouzská Ambasáda v Burkina Faso
- Francouzský Institut v Ouagadougou
- Goethe Institute v Ouagadougou
- Africalia, nadace Eec cowles
- Ecole des Sables, Toubab Dialaw, Senegal
- Mouvements Perpetuels – taneční skupina
- vybrané školy v sousedství
- François Bouda – kulturní správa
- Astus, sarl – kulturní engineering
- unlimitedJCA – unlimited Jakub Cigler Architekti, Ouagadougou/Praha
- CITO, Gambidi, Cartel, ICCV Naazemse,
- a mnoho dalších umělců

CELKOVÝ POHLED

11 – Theatre Populaire nacházející se v situaci připravené k festivalu Dialogues de Corps 2018



Situace založená na datech z google maps, M Solnická z Jakub Cigler Architekti, vizualizace komplexu pro Dialogues de Corps 2018

KONTEXT THÉÂTRE POPULAIRE DÉSIRÉ BONOGO

S přijetím SCADD Burkinou Faso před několika lety je kultura považována za rozvojový nástroj. Tato propagace však čelí vážnému problému s infrastrukturou. Prostory, ve kterých by umělci mohli vytvářet a vystupovat, jsou nedostatečné.

To inspiruje CDC k zahájení oživení opuštěného Theatre Populaire, které bylo otevřeno v roce 1986, ale funkční pouze několik let. Jedná se o obrovskou nevyužitou budovu pod širým nebem o užité ploše 1600m² s kapacitou cca 2500 míst.

V roce 2009 CDC oslovilo místní architektonické studio, aby vypracovalo komplexní projekt rehabilitace. Ten je bohužel dnes zastaralý a neodpovídající potřebám a očekáváním zítřka.

poznámka: SCADD = Stratégie de croissance accélérée et de développement durable
= Zrychlená strategie růstu a udržitelného rozvoje

HISTORIE THÉÂTRE POPULAIRE DÉSIRÉ BONOGO

„Théâtre Populaire Désiré BONOGO“ je výsledkem spolupráce mezi R.P.D. Korea a Burkiny Faso. Symbolické přestížení stuhu provedl v roce 1986 kapitán Blaise Compaoré, čímž otevřel dveře divadla, jehož stavba začala v květnu 1984. Říká se, že v amfiteátru hrával na kytaru i kapitán Thomas Sankara.

Désiré BONOGO byl neohrožený obhájce kultury. Jeho poslání ho zavedlo k práci na ministerstvu informací a kultury, poté na Prezidentském úřadě Fasa, kde zastával funkci vedoucího sociokulturního oddělení. Amfiteátr je pojmenován v jeho památce. Kromě toho je umělecká místnost divadla věnována šesti hudebníkům Národní policie, kteří zemřeli při nehodě krátce před inaugurací.

Théâtre Populaire zaujímá plochu 4500 m² a zahrnuje: jednu hlavní budovu se třemi místnostmi včetně jedné zasedací místnosti, dvou šaten pro umělce, dvou koupelen; dále jedno jeviště s promítací zdí a jednu projekční kabinu. Exteriér budovy má pět kanceláří, jednu venkovní pokladnu a tribuny s kapacitou 2500 míst.

Podle vedoucího korejské stavební delegace se celkové náklady na práce odhadují na asi 100 000 000 CFA, což bylo plně financováno Koreou. Účast Burkiny byla hlavně technická prostřednictvím vojenského inženýrství a ministerstva vybavení.

Iniciativa reagovala na jeden z hlavních cílů revoluce, konkrétně na posílení obrázku Burkiny Faso prostřednictvím kultury. Stavba tohoto divadla tak vdechla tolik potřebnou sílu na podporu burkinské kultury, protože umělci dříve měli pouze „Maison du Peuple“.

Hlavním cílem Divadla Populaire Désiré BONOGO bylo pomoci umělcům všech úrovní překonat nepříjemnosti své doby a vyjádřit jejich talent. Aby byla stavba přístupná všem, měly být náklady na pronájem nízké. Za tímto účelem byl zřízen řídicí výbor, který studoval ceny, které měly být stanoveny. Divadlo bylo však již v 90. letech z mnoha důvodů uzavřeno.

Ovšem díky podpoře Ministerstva kultury a cestovního ruchu Burkiny Faso, velvyslanectví Francie a radnice Ouagadougou je prostor Théâtre Populaire k dispozici C.D.C. Termitière.





- 1 the Théâtre populaire
- 2 the CDC compound
- 3 the sport compound René Monori
- 4 the St. Jean XXIII Church
- 5 the Motorbike market - Marché des Cycles
- 6 the Municipal Cannal
- 7 the Municipal Waste Disposal
- 8 the Municipal Stadium
- 9 informal gardening
- 10 the Royal Mogho Naaba Palace
- 11 the sport pit of Mogho Naaba
- 12 the Ouagadougou International Airport
- 13 ZACA - Zone of Administrative and Commercial Activities
- 14 ONATEL compound

0 200m

THÉÂTRE POPULAIRE DÉsirÉ BONOGO DNES

Komplex CDC, ve kterém se nachází Théâtre Populaire, je ohraničen přítokem kanálu Mogho Naaba, což umožňuje evakuaci přívalových dešťů. Další občanská vybavení v sousedství Samandin, která je třeba zmínit, je kostel Sv. Jana XXIII., sportovní hřiště René Monory a tržiště s „motorkami“ (motocykly, kola, garáže).

Zelené prostory hraničící s CDC Termitiere poskytují mimo jiné ochranu před hlukem generovaným městskými aktivitami, a jsou tak ideálním místem pro tvorbu a produkci představení.

Areál CDC tvoří amfiteátr Théâtre Populaire Désiré Bonogo, slaměný pavilon pro setkávání, zkoušky nebo představení, ubytovací blok s kapacitou 18 lůžek, kantýna, prostor pro galerii, administrativní blok pro tvůrčí a řídicí tým, parkování, velký dvůr, zahrady a studio Grand.

Studio Grand je univerzální pracovní studio pro všechny typy uměleckých projektů (tvorba, průprava a představení). Je kompletně uzavíratelné a vybaveno jevištěm s dřevěnou podlahou, hledištěm o 300 místech a materiálem pro osvětlení, ozvučení a audiovizuální projekci.

Masa Theatre Populaire zaujímá plochu 4500 m² a zahrnuje jednu hlavní budovu se třemi místnostmi včetně: jedné zasedací místnosti, dvou šaten pro umělce, dvou koupelen; dále jedno jeviště s promítací zdí a jednu projekční kabinu. Exteriér budovy má pět kanceláří, jednu venkovní pokladnu a tribuny s kapacitou 2500 míst.

CDC očekává, že jakmile bude amfiteátr oživen, bude stimulovat malé podniky v okolí. Obecně tento prostor přinese zlepšení života obyvatel Ouagadougou.

Materiály a fotografie jsou chráněny Copyright a mohou být použity výhradně v rámci této soutěže.



photo: Michaela Solnická, unlimited Jakub Cigler Architekti



photo: Michaela Solnická, unlimited Jakub Cigler Architekti

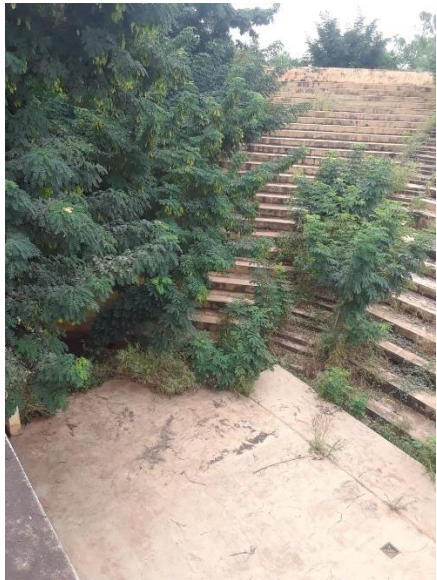


photo: Daouda Zerbo, CDC



photo: Daouda Zerbo, CDC

AREÁL CDC



photo: Michaela Solnická, unlimited Jakub Cigler Architekti

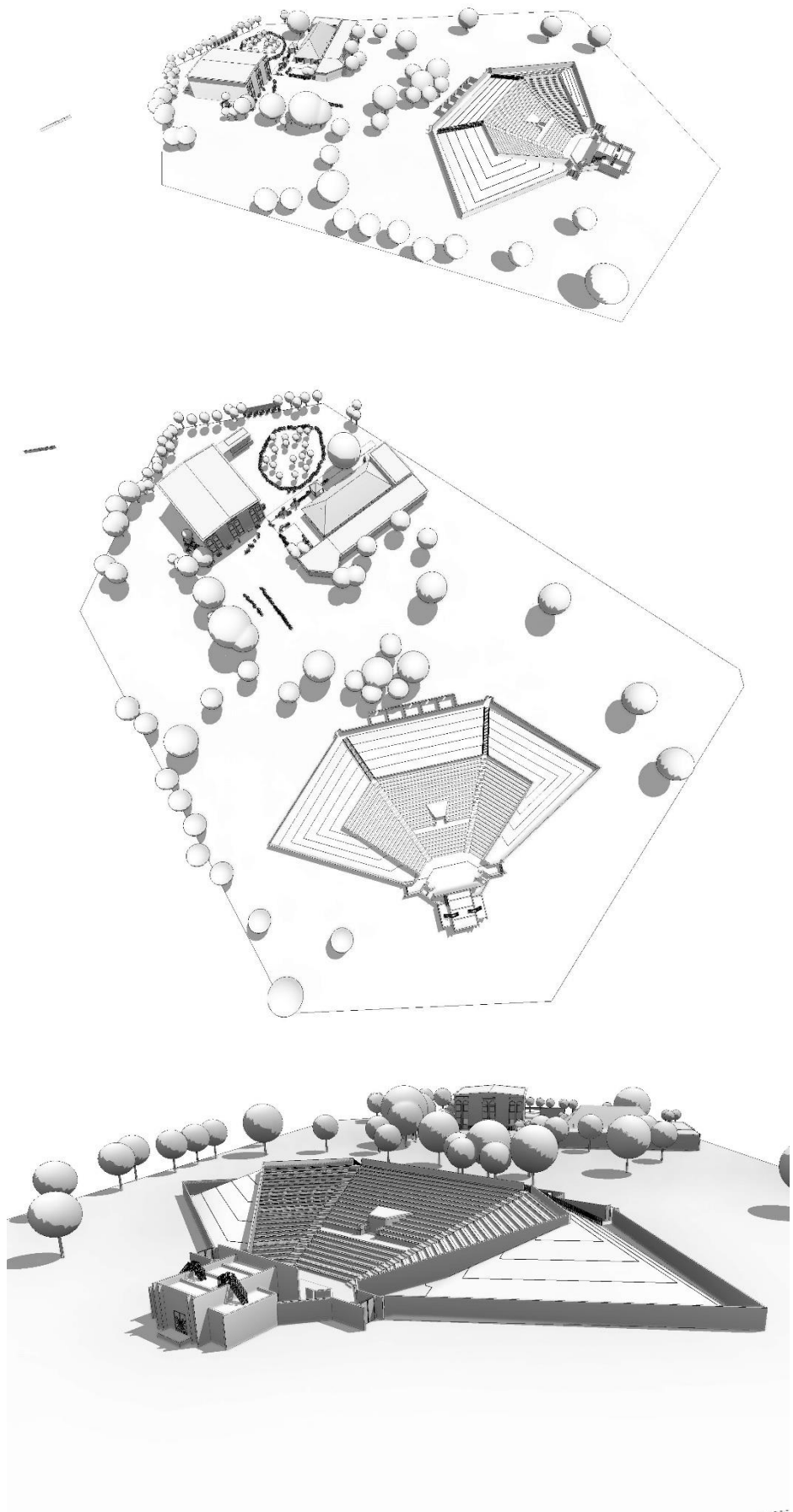




photo: Michaela Solnická, unlimited Jakub Cigler Architekti

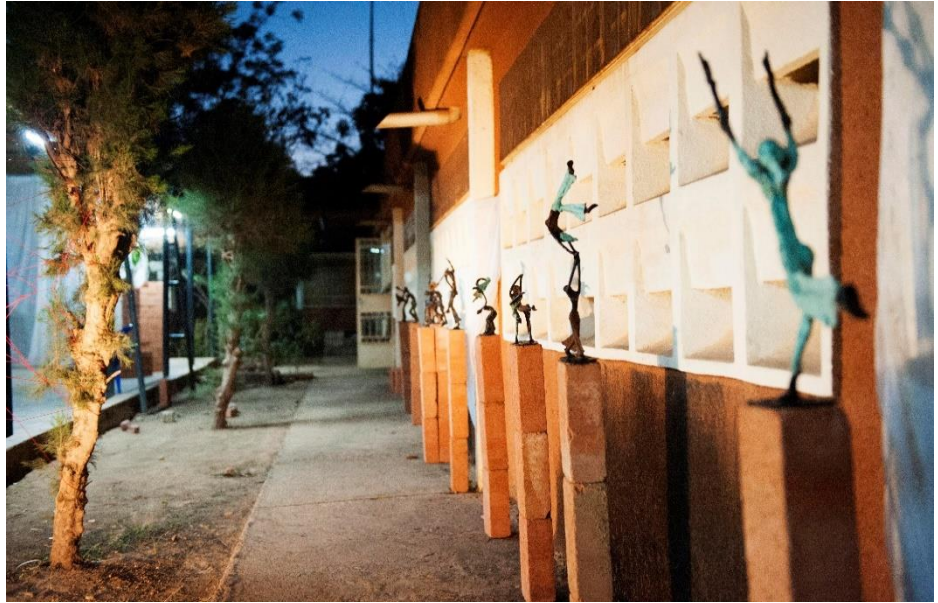


photo: Michaela Solnická, unlimited Jakub Cigler Architekti

ZÁMĚR

Theatre Populaire Idea(l) si klade za cíl oživit identitu oblasti a pokusit se vytvořit místo kulturní rozmanitosti a plurality tvůrčích postupů a disciplín, prostor pro tvorbu a výzkum, společné místo pro setkávání, spolupráci a učení, místo, kde každý bude mít možnost objevit alternativní perspektivy!

CDC očekává návrhy nové fyziognomie doprovázející celkovou rekonstrukci „inteligentního a udržitelného“ divadla zítřka, které získá nový vzhled / život.

NÁVRH PROGRAMU - ORIENTAČNÍ

Měly by být definovány tři hlavní zóny určené pro **Work, Labo a Show**. Všechny tyto tři zóny mají mít vztah k jevišti Zeleného amfiteátru (nové jméno pro Theatre Populaire), měly by být propojeny, ale mohou být rozšířeny o další funkce.

Zóna **WORK** zahrnuje jeviště (minimální rozměry zrekonstruovaného jeviště by měly být **15 m hluboké a 18 m široké**), zákulisí pro 20 účinkujících (šatny, toalety, sprchy, zrcadla), zasedací místnost s kuchyňským koutem, místnost pro techniky, otevřenou terasu s přístupem na čerstvý vzduch, místnost pro výstavbu a skladování jevištních dekorů, místnost a dílnu pro opravy a skladování technického vybavení (osvětlovací a zvukový systém), šicí dílnu s přístupem k mytí a některým základním zařízení pro šití, přístup kamionu pro dodávku dekoru a vybavení na jevišti, technickou kabinu za tribunami pro osvětlovače, zvukaře a promítače, garážové parkování pro servisní vozy CDC.

Zóna **SHOW** zahrnuje hlediště s jevištěm, prodejní místa pro vstupenky, místa k sezení a prostor pro setkávání: místo, kde se nachází např. restaurace, kavárna a galerie / showroom; flexibilní otevřené prostory a terénní úpravy (pro tvorbu představení site specific, instalace, kavářské koncerty mimo jeviště), místo pro dočasné stánky s prodejem festivalového zboží, řemeslných výrobků a uměleckých děl. Struktury pro propagaci a značení, aby lidé byli informováni o programu. Zajištění bezpečné evakuace všech cestujících v případě nouze. Nejméně dva vstupy do divadla by měly být přístupné pro osoby se sníženou pohyblivostí.

Zóna **LABO** se stane tzv. informačním, dokumentačním a školicím střediskem a zahrnuje: modulární mediální místnost pro čtení a individuální či skupinovou projekci, 4 vzdělávací prostory (minimálně 150 m²) věnované výuce různých uměleckých disciplín (tanec, divadlo, hudba, cirkus a loutky), společný pracovní prostor, archivní místnost, hudební nahrávací studio, foto studio a místnost pro střih videa. Tato zařízení by měla být v přímém a viditelném spojení se Zeleným amfiteátre.

Účastníci mohou navrhnout nové funkce, které „odpovídají“ vizím CDC.

ARCHITEKTONICKÝ NÁVRH VS. STÁVAJÍCÍ STRUKTURA

Stávající jeviště by mělo být zastřešeno scénickým „boxem“ s uzavíratelným čelem (výška pod lávkami 10m, hloubka jeviště 15m, šířka jeviště 18m), s pochozími lávkami a stožáry pro jevištní techniku, osvětlení, ozvučení a opony. Zajištění těchto systémů musí být integrováno do architektury a musí být přístupné a bezpečné pro použití. Oblast hlediště nemusí být zastřešená.

Viditelnost - Linky viditelnosti - publikum musí být uspořádáno tak, aby jejich pohled byl bez překážek.

Konstrukce musí být odolná počasí a vodotěsná a musí být navržena s využitím snadno dostupných stavebních prvků nebo alternativních a udržitelných prvků.

PROGRAM – RESUMÉ

Zóna **WORK**

- Jeviště (minimální rozměry **15m hluboké a 18m široké**)
- Zákulisí pro 20 účinkujících (šatny, toalety, sprchy, zrcadla)
- zasedací místnost s kuchyňským koutem
- místnost pro techniky
- otevřená terasa s přístupem na čerstvý vzduch
- místnost pro výstavbu a skladování jevištní výpravy
- místnost a dílna pro opravy a skladování technického vybavení
- šicí dílna
- přístup pro kamion
- technická kabina
- garáž

Zóna **SHOW**

- hlediště s jevištěm
- prodejní místa pro vstupenky
- prostor k setkávání
- prostor pro dočasné prodejní stánky
- signalizace, propagace, informace

Zóna **LABO**

- modulární mediální místnost
- 4 vzdělávací prostory (minimálně 150 m²) věnované výuce různých uměleckých disciplín (tanec, divadlo, hudba, cirkus a loutky)
- co-working prostor
- archiv
- nahrávací hudební studio
- foto studio
- místnost pro střih videa

Účastníci mohou navrhnout nové funkce, které „odpovídají“ vizím CDC.

VÝZNAM PRO ŽIVOTNÍ PROSTŘEDÍ

- úvaha nad udržitelnějším světem a prostor pro různé perspektivy v rámci diskuse o udržitelnosti

Samotná ideová soutěž, přinášející rozmanitost perspektiv, násobí diskuzi. Následná publikace a výstava vybraných návrhů bude k dispozici on-line a na místě obyvatelstvu a městu Ouagadougou k prozkoumání, inspiraci a k povzbuzení konstruktivně kritické diskuse na jakékoli úrovni, protože každý je ovlivněn prostředím, ve kterém žijeme.

- stimul a inspirace komunity k využívání udržitelných materiálů a zdrojů v rámci svých vlastních aktivit:

Uvažovat o tom, jak obnovit život divadla a umožnit rychlé zotavení opuštěného amfiteátru dlouhodobě vystaveného extrémnímu klimatu a nedostatku údržby, je jedinečný úkol, který vyžaduje jedinečná řešení s lokálně dostupnými materiály. Výstava a medializace (a potenciální realizace) těchto odvážných řešení bude inspirovat lidi v kontaktu s CDC (zaměstnance, studenty, umělce, veřejnost, sousedskou komunitu a přátelé CDC).

- lokální dopad a podpora globální udržitelnosti:

Kultura obecně hraje důležitou roli při definování lidských potřeb a zájmů. Otevřená diskuse o udržitelném oživení Theatre Populaire je kulturní iniciativou, která osloví široké publikum.

- úvaha o konvenčních postupech:

Jednou ze soutěžních podmínek je zapojení lokálně dostupných materiálů a zachování klíčových potenciálů divadla vynalézavým způsobem při (eventuální) nové přístavbě tak, aby se šířila konstruktivní představivost, nové neotřelé vize udržitelnosti, architektury a kultury.

- podpora rozvoje iniciativ, které posilují tradiční znalosti a metody

Ideová soutěž předpokládá, že obdrží návrhy s různými smyslupnými přístupy, včetně těch, které posilují tradiční znalosti a metody.

DLOUHODOBÝ DOPAD A VLIV PROJEKTU

The Theatre Populaire Idea(I) je prvním krokem ke skutečnému oživení Theatre Populaire. Tento krok by mohl sloužit jako výzva k reakci státních institucí, vyžadující politický závazek nezbytný k realizaci. Medializace výsledků ideové soutěže by mohla fungovat jako **katalyzátor změny**.

Cílem je také integrovat otevřené ideové soutěže do běžné praxe soukromých nebo veřejných institucí, a tím poskytnout místním a mezinárodním odborníkům, výzkumným pracovníkům, tvůrcům a dalším **prostor k vyjádření** a umožnit **výměnu názorů napříč disciplínami**.

Mezinárodní inspirace z hlediska kvality úvah - CDC je důležitá instituce, mezinárodně uznávaná a respektovaná, a její příznivci jsou z celého světa. Předpokládáme, že aktivní online komunikace podpoří globální výměnu nových nápadů a myšlenek.

Atraktivita - vytvoření diskuse o „inteligentním a udržitelném divadle“ by mohlo přilákat investice. Je to budování kapacit a prosperity, a to nejen pro CDC, ale i pro městskou čtvrt Samandin a pro celou kulturní scénu Burkiny Faso.

Změna zažitých stavebních postupů – ideová soutěž chce povzbudit a inspirovat soukromé iniciativy i nekonvenční podnikatelské akce účastníků či dotčené populace

INKLUZE

Soutěž usiluje o to, aby byla genderově citlivá. Opatření na podporu rovnosti žen a mužů a posílení postavení žen jsou ilustrována zapojením žen do rozhodovacího procesu = do poroty (účelná identifikace mladých či zavedených umělkyně, designerek nebo architektek - potenciální inspirace mladých lidí k budování genderově vyrovnaných týmů v budoucnosti). Soutěžní porota se snaží být různorodá a v rovnováze v mnoha směrech (věk, zkušenost, disciplína, původ). Tým CDC je v oblasti genderu vyvážený.

Projekt je otevřen všem studentům, kteří se zajímají o dané téma, bez omezení věku nebo původu. Tento inkluzivní aspekt je klíčem k úspěchu.

PRŮBĚH SOUTĚŽE

Soutěž je pořádána od října 2019 do 15. července, 2020, 23:59:59.

- říjen 10, 2019 - začátek přihlašování do soutěže
- červenec 15, 2020 - konec přihlašování do soutěže
- červenec 16, 2020 - konec výběru semifinalistů
- červenec 31, 2020 - vyhlášení finalistů ve třech (čtyřech) kategoriích
- srpen 1, 2020 - začátek finálového hlasování
- srpen 15, 2020 - schůzka poroty na CVUT v Praze
- říjen 1, 2020 - vyhlášení vítězů
- říjen 10, 2020 - Gala slavnost, STU v Bratislavě

MEZINÁRODNÍ POROTA CDC

- Salia Sanou + Seydou Boro – umělečtí ředitelé CDC
- TBD - renomovaný architekt z Burkina Faso
- TBD – renomovaný urbanista, architekt či vědec z Ouagadougou
- Jakub Cigler – renomovaný český architekt
- Odile Sankara – scénáristka, herečka, režisérka
- Aristide Tarnagda – scénárista, ředitel Recreatrales
- zástupce Komory architektů v Burkina Faso
- zástupce zastupitelstva Města Ouagadougou (žena)
- zástupce Ministerstva kultury Burkina Faso (žena)

CENY

1. cena – 2000 EUR
2. cena – 1500 EUR
3. cena – 1000 EUR

Mimo ceny pro 1., 2. a 3. místo, bude možné udělit dvě čestná uznání a mimořádné ceny udělené tanečnický CDC (The CDC Dance prize), veřejností (The CDC Public prize) a za mimořádnou citlivost k životnímu prostředí (The CDC Green prize)

Vítěz bude oceněn plnou verzí ArchiCAD software od Inspireli, jedinečným Lego modelem vítězného návrhu od LEGO Architecture. Jméno autora vítězného návrhu, společně se jménem jeho univerzity, bude napsáno na budově Zeleného amfiteátru v případě realizace návrhu.

PUBLIKACE

Soutěžní návrhy se stanou majetkem Inspireli a CDC a mohou být publikovány a vystavovány. Inspireli a CDC se zavazují respektovat a uznávat autorská práva účastníků.

VÝSTAVA VYBRANÝCH NÁVRHŮ

Následná publikace a výstava vybraných návrhů bude k dispozici online a in-situ v CDC a spřízněných výstavních prostorech obyvatelstvu a městu Ouagadougou se záměrem poznat, učit se, inspirovat se a zažít různé alternativy udržitelného stavění jako užitečného nástroje pro budování města. Otevřený transdisciplinární přístup podpoří zájem o veřejnou diskusi o architektuře.

+ vypracování souhrnného katalogu výstavy podtrhující důležité body pro technické a finanční partnery pro oživení divadla ve skutečnosti.

ORGANIZACE SOUTĚŽE

DOKUMENTY K ZASLÁNÍ

Soutěžní návrhy obsahující grafickou a textovou část musí být uloženy na www.Inspireli.com v kategorii Architecture / Real Project

Grafická část:

Jeden výstavní panel o velikosti AO (841 x1189 mm) vertikálně (portrét), uložený v pdf formátu s rozlišením 300 dpi, obsahující hlavní perspektivu z běžného horizontu, situaci, půdorysy, řezy, pohledy, axonometrie návrhu, další perspektivy a pohledy dle uvážení autorů, studii amfiteátru během chodu a užívání, fotografie fyzického modelu pokud nutno

+ obrázky jpgs odděleně: hlavní perspektiva z běžného horizontu, situace, půdorysy, řezy, pohledy a perspektivy dle uvážení autorů

Textová část:

autorská zpráva s popisem ideové, architektonické, konstrukční materiálové a technické stránky návrhu, členěná do textových polí:

- Idea návrhu
- Popis návrhu
- Technické informace
- Spoluautoři (v případě práce v rámci studijní výuky bude doplněn vyučující)

Text musí být začleněn jak do prezentačního panelu, tak odevzdán odděleně v textovém dokumentu o velikosti jednoho listu A4.

Všechny texty musí být v angličtině.

KRITÉRIA HODNOCENÍ NÁVRHU

Kritéria, podle kterých budou soutěžní návrhy vyhodnocovány, se stanovují bez pořadí významnosti následovně:

- a) Soulad návrhu se soutěžními podmínkami
- b) Kvalita architektonického řešení: originalita, kreativita a reálná proveditelnost návrhu

PŘIJETÍ PODMÍNEK

Zasláním soutěžního návrhu účastníci či zúčastněné týmy potvrzují následující:

- a) Souhlasí s pravidly a podmínkami stanovené soutěží.
- b) Prohlašují, že zasláný návrh je jejich vlastní originální tvorba.
- c) Souhlasí a přijímají rozhodnutí poroty jako konečné.

CDC

La Termitière

Direction Salla Sanou et Seydou Boro
Ouagadougou

jakub cigler architekti

unlimited

j a k u b

c i g l e r

a r c h i t e k t i

INSPIRE LI
AWARDS